

Projekt pn. „Razem dla kształcenia zawodowego w powiecie kłodzkim” jest współfinansowany ze środków Unii Europejskiej w ramach Regionalnego Programu Operacyjnego Województwa Dolnośląskiego na lata 2014-2020

---

## **Materiały szkoleniowe dot. szans i niedyskryminacji w projektach finansowanych z funduszy europejskich 2014-2020**



### **Zasada równości szans i niedyskryminacji**

– umożliwienie wszystkim osobom (bez względu na płeć, wiek, niepełnosprawność, rasę lub pochodzenie etniczne, wyznawaną religię, światopogląd, orientację seksualną) sprawiedliwego, pełnego uczestnictwa we wszystkich dziedzinach życia, na jednakowych zasadach.

**Część 1-** Zasada równości szans i niedyskryminacji, w tym dostępności dla osób z niepełnosprawnościami

**Część 2-** Równość szans kobiet i mężczyzn



## Spis treści Część 1

### SPIS TREŚCI: CZĘŚĆ 1

1. Wstęp
2. Podstawowe definicje
3. Analiza sytuacji problemowej uwzględniająca perspektywę osób z niepełnosprawnościami
4. Narzędzia monitoringu i ewaluacji realizacji zasady równości szans i niedyskryminacji
5. Bibliografia oraz akty prawne związane z tematyką

## 1. Wstęp



Kluczowe dokumenty Unii Europejskiej oraz wytyczne horyzontalne wprowadzają mechanizmy wywodzące się z Konwencji Organizacji Narodów Zjednoczonych o prawach osób niepełnosprawnych, która wskazuje na podstawowe wartości, prawa i kierunki rozwiązań, mające wpływ na jakość życia każdej osoby i jej miejsca w społeczeństwie<sup>1</sup>. Prawa osób niepełnosprawnych oparte są na zasadach przyrodzonej godności, powszechności, równości, niepodzielności i niezbywalności praw. Niepełnosprawność nie powinna być postrzegana tylko przez pryzmat zdrowia, ale również przez pryzmat społeczny, zatem szczególnie ważny jest udział osoby niepełnosprawnej w życiu społecznym, który jest możliwy dzięki znoszeniu barier<sup>2</sup>.

Celem szkolenia jest przedstawienie sposobów wdrażania zasady równości szans i niedyskryminacji oraz dostępności dla osób z niepełnosprawnościami w praktyce, a szczególnie podczas realizacji projektów dofinansowanych z funduszy unijnych.

Przystawione zostaną działania eliminujące dyskryminację ze względu na niepełnosprawność, zasada respektowania odmienności osób z niepełnosprawnością, sposoby zapewnienia osobom z niepełnosprawnościami dostępności oraz stosowania racjonalnych usprawnień dla osób z niepełnosprawnościami.

Materiały szkoleniowe powstały na podstawie Poradnika dla realizatorów projektów i instytucji systemu wdrażania funduszy europejskich 2014-2020 pt. „Realizacja zasady równości szans i niedyskryminacji, w tym dostępności dla osób z niepełnosprawnościami”.

---

1 K. Mrugalska, Polska droga do Konwencji o prawach osób niepełnosprawnych, FIRR Kraków 2008, s.6-7

2 Konwencja ONZ o prawach osób niepełnosprawnych

## 2. Podstawowe definicje

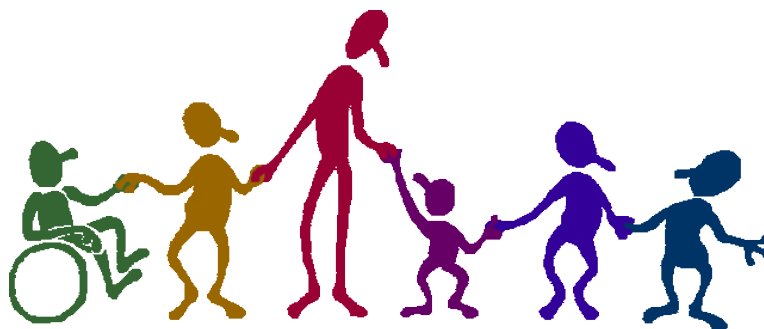


Osoby z niepełnosprawnościami – osoby niepełnosprawne w rozumieniu ustawy z 27 sierpnia 1997 r. o rehabilitacji zawodowej i społecznej oraz zatrudnianiu osób niepełnosprawnych (Dz.U. 1997 nr 123, poz. 776 ze zm.), a także osoby z zaburzeniami psychicznymi w rozumieniu ustawy z 19 sierpnia 1994 r. o ochronie zdrowia psychicznego (Dz.U. nr 231, poz. 1375 ze zm.). Należy zaznaczyć, że instytucja zarządzająca (dalej: IZ) ma możliwość rozszerzenia zakresu stosowania Wytycznych również na inne osoby z niepełnosprawnościami lub ich wybrane kategorie.

Definicja ta stanowi kompromis pomiędzy krajowymi regulacjami a koncepcją niepełnosprawności przyjętą w Konwencji. Odwołuje się ona zatem do legalistycznego rozumienia osoby z niepełnosprawnością jako osoby legitymującej się:

- orzeczeniem o zakwalifikowaniu przez organy orzekające do jednego z trzech stopni niepełnosprawności albo o całkowitej lub częściowej niezdolności do pracy, na podstawie odrębnych przepisów,
- lub orzeczeniem o niepełnosprawności, wydanym przed ukończeniem przez daną osobę 16. roku życia,
- albo jako osoby z zaburzeniami psychicznymi (również zdefiniowanej ustawowo 14).

Jednak wyraźnie dodaje się, że IZ może rozszerzyć stosowanie Wytycznych na inne osoby z niepełnosprawnościami lub ich wybrane kategorie, bowiem w rozumieniu Konwencji do niepełnosprawnych zalicza się nie tyle osoby, które legitymują się odpowiednim stwierdzeniem o niepełnosprawności (wydanym w trybie administracyjnym lub medycznym), co osoby mające długotrwale naruszoną sprawność fizyczną, psychiczną, intelektualną lub w zakresie zmysłów, co może, w oddziaływaniu z różnymi barierami, utrudniać im pełny i skuteczny udział w życiu społecznym, na zasadzie równości z innymi osobami.



### 3. Analiza sytuacji problemowej uwzględniająca perspektywę osób z niepełnosprawnościami



Na etapie opracowania projektu projektodawca powinien:

1. W analizie sytuacji problemowej, która ma zostać rozwiązana/złagodzona dzięki jego realizacji, uwzględnić perspektywę osób z niepełnosprawnościami tj. przeprowadzić analizę potrzeb osób z niepełnosprawnościami, które wejdą w skład grupy docelowej (lub mogących się w niej znaleźć).

2. Uwzględnić perspektywę osób z niepełnosprawnościami podczas określania celów projektu i planowania działań, które mają być w jego ramach realizowane. Oznacza to, że perspektywa osób z niepełnosprawnościami musi znaleźć odzwierciedlenie w planowaniu zmiany, jaka ma dokonać się dzięki realizacji projektu. Cele równościowe dotyczą nie tylko projektów dedykowanych, a więc skierowanych wyłącznie do osób z niepełnosprawnościami, ale także ogólnodostępnych. Jednym z elementów decydujących o tym, czy projekt spełnia założenia Wytycznych, jest zaplanowanie w nim działań niwelujących nierówności ze względu na niepełnosprawność. Powinny być one zindywidualizowane i wynikać z przeprowadzonej na pierwszym etapie planowania analizy potrzeb osób z niepełnosprawnościami, które znajdują się lub mogą się znaleźć w strukturze grupy docelowej. Należy mieć na uwadze, że istnieją bardzo różne grupy osób z niepełnosprawnościami (różne rodzaje niepełnosprawności, niepełnosprawności sprzężone) i żadna z nich nie może zostać odgórnie wykluczona z udziału w projekcie.

3. Projektować działania równościowe tak aby przejawiały się one również w zapewnieniu dostępności wszystkich produktów projektu. Wynika to z zapisów Wytycznych (Podrozdział 5.2, pkt 15), zgodnie z którymi wszelkie produkty projektów muszą być dostępne dla wszystkich osób, w tym również dostosowane do zidentyfikowanych potrzeb osób z niepełnosprawnościami. W praktyce oznacza to, że muszą być one zgodne z koncepcją uniwersalnego projektowania, rozumianego, jako sposób podejścia do planowania i tworzenia produktów, urządzeń oraz przestrzeni publicznej, który zapewnia ich dostępność dla wszystkich użytkowników Dostępność produktów w projektach finansowanych ze środków EFS dotyczy przede wszystkim (bez względu na to, czy projekt ma bezpośrednich odbiorców z niepełnosprawnościami realizowanych działań, czy też nie):

- zasobów cyfrowych (strony internetowe, materiały multimedialne, publikacje w wersji elektronicznej, szkolenia e-learningowe itp.) – w tym przypadku kluczowe jest stosowanie wytycznych WCAG 2.0 oraz języka łatwego do czytania i zrozumienia,
- multimediiów (filmy informacyjne i promocyjne, nagrania dźwiękowe, infoanimacje itp.), w tym stosowania transkrypcji tekstowej, napisów dla osób głuchych, audiodeskrypcji, tłumaczenia na język migowy, języka łatwego do czytania i zrozumienia,
- materiałów drukowanych (publikacje, artykuły, plakaty, ulotki, formularze zgłoszeniowe itp.) m.in. poprzez stosowanie języka łatwego do czytania i zrozumienia, używanie czytelnych, bezszeryfowych czcionek etc.

4. Zaplanować równościowy monitoring i ewaluacji (o ile jest wymagana w projekcie), które będą konsekwencją wcześniejszych kroków związanych z analizą sytuacji tych osób i potrzeb wynikających z różnych rodzajów niepełnosprawności, formułowaniem równościowych celów oraz planowaniem działań odpowiadających na nierówności ze względu na niepełnosprawność. Projektodawca powinien uwzględnić możliwość przeprowadzenia ewaluacji projektu pod kątem Zasady dostępności przez IZ RPO po zakończeniu projektu.

5. Uwzględnić potrzeby osób z niepełnosprawnościami na etapie konstruowania budżetu (zapewnić dostępność projektu), tj. w projektach zakładających udział osób z niepełnosprawnościami – jako uczestników bądź personelu – wrażliwy budżet powinien odzwierciedlać przyjęte założenia co do grupy docelowej oraz form wsparcia. Oznacza to, że powinien zawierać koszty, które umożliwią w projekcie udział osobom z niepełnosprawnościami. W projektach, gdzie nie zakłada się udziału osób z niepełnosprawnościami wrażliwy budżet powinien zawierać pomimo to koszty dostosowania produktów, np. wideo tłumaczenia na język migowy.

Projektodawca, w celu zapewnienia dostępności projektu dla osób z niepełnosprawnościami, ma możliwość zastosowania w projekcie kosztów związanych z mechanizmem racjonalnych usprawnień wtedy, gdy nie przewidział uczestnictwa w projekcie osób ze szczególnym rodzajem niepełnosprawności. Trzeba jednak pamiętać, że racjonalne usprawnienia powinny być mechanizmem wtórnym w zakresie zapewnienia dostępności, gdyż z zasady każde wsparcie, zarówno w projektach dedykowanych osobom z niepełnosprawnościami, jak i ogólnodostępnych, powinno być dostępne. Racjonalne usprawnienia to mechanizm możliwy do uruchomienia w trakcie realizacji projektu wraz z pojawieniem się w projekcie, w charakterze uczestnika projektu lub personelu, osoby z niepełnosprawnością.

W ramach przykładowego katalogu kosztów racjonalnych usprawnień jest możliwe sfinansowanie np.:

- kosztów specjalistycznego transportu na miejsce realizacji wsparcia;
- dostosowania architektonicznego budynków niedostępnych (np. zmiana miejsca realizacji projektu; budowa tymczasowych podjazdów; montaż platform, wind, podnośników; właściwe oznakowanie budynków poprzez wprowadzanie elementów kontrastowych i wypukłych celem właściwego oznakowania dla osób niewidomych i słabowidzących itp.);
- dostosowania infrastruktury komputerowej (np. wynajęcie lub zakup i instalacja programów powiększających, mówiących, kamer do kontaktu z osobą posługującą się językiem migowym, drukarek materiałów w alfabecie Braille'a);
- dostosowania akustycznego (wynajęcie lub zakup i montaż systemów wspomagających słyszenie, np. pętli indukcyjnych, systemów FM);
- asystenta tłumaczącego na język łątwy;
- asystenta osoby z niepełnosprawnością;
- tłumacza języka migowego lub tłumacza-przewodnika;
- przewodnika dla osoby mającej trudności w widzeniu;
- alternatywnych form przygotowania materiałów projektowych (szkoleniowych, informacyjnych, np. wersje elektroniczne dokumentów, wersje w druku powiększonym, wersje pisane alfabetem Braille'a, wersje w języku łątwym, nagranie tłumaczenia na język migowy na nośniku elektronicznym, itp.);
- zmiany procedur;
- wydłużonego czasu wsparcia (wynikającego np. z konieczności wolniejszego tłumaczenia na język migowy, wolnego mówienia, odczytywania komunikatów z ust, stosowania języka łątwego itp.);
- dostosowania posiłków, uwzględniania specyficznych potrzeb żywieniowych wynikających z niepełnosprawności.

#### 4. Narzędzia monitoringu i ewaluacji realizacji zasady równości szans i niedyskryminacji

Lista sprawdzająca: Dostępność i otwartość projektu dla osób z niepełnosprawnościami  
Wskazania dla projektodawców pozwalające sprawdzić i dokonać oceny dostępności projektu

### Rekrutacja i promocja projektu w zakresie wsparcia rekrutacji

Działania rekrutacyjne mają kluczowe znaczenie dla dostosowania projektu do potrzeb uczestników z niepełnosprawnościami bez względu na to, czy projekt jest dedykowany osobom z niepełnosprawnościami, czy zakłada się w nim udział tych osób, czy też nie zakłada się, ale ich udział w projekcie będzie możliwy. Należy zweryfikować:

Czy zdiagnozowane zostały bariery uniemożliwiające/utrudniające osobom z niepełnosprawnościami udział w projekcie i czy zaplanowano sposoby/metody ich niwelowania?	Tak	Nie
Czy materiały informacyjne, promocyjne i rekrutacyjne zostały opracowane w dostępnym formacie (m.in. zgodność ze standardem WCAG 2.0, tekst łatwy do czytania)?	Tak	Nie
Czy materiały informacyjne, promocyjne i informacyjne zostały zamieszczone w miejscach umożliwiających osobom z różnymi niepełnosprawnościami dotarcie do informacji o projekcie?	Tak	Nie
Czy o realizacji projektu poinformowano organizacje i instytucje działające na rzecz osób z niepełnosprawnościami – potencjalnych uczestników projektu?	Tak	Nie
Czy strona internetowa projektodawcy/projektu, na której można znaleźć informacje o projekcie, jest zgodna ze standardem WCAG 2.0 na poziomie co najmniej AA?	Tak	Nie
Czy spotkania rekrutacyjne będą realizowane w miejscach dostępnych dla osób z różnymi rodzajami niepełnosprawności?	Tak	Nie
Czy w formularzach zgłoszeniowych na spotkania rekrutacyjne znajduje się pytanie o specjalne potrzeby wynikające z niepełnosprawności?	Tak	Nie
Czy w ankietach/formularzach rekrutacyjnych znajduje się pytanie o specjalne potrzeby wynikające z niepełnosprawności?	Tak	Nie
Czy informacje zbierane od uczestników projektu na etapie rekrutacji pozwolą na dostosowanie wsparcia do potrzeb uczestników z niepełnosprawnościami?	Tak	Nie

### Harmonogram projektu

Harmonogram projektu powinien zostać zaplanowany z uwzględnieniem potrzeb niepełnosprawnych uczestników projektu. Podczas jego tworzenia należy zweryfikować:

Czy czas trwania poszczególnych etapów projektu jest dostosowany do potrzeb uczestników z niepełnosprawnościami (np. odpowiedni czas trwania szkoleń, często dłuższy niż w przypadku osób sprawnych, odpowiednia ilość wsparcia doradczego)?	Tak	Nie
--	-----	-----

### Zadania w projekcie

Wszystkie zadania w projekcie powinny być dostosowane do indywidualnych potrzeb niepełnosprawnych uczestników. Podczas ich planowania należy zweryfikować:

Czy liczba godzin wsparcia została dostosowana do potrzeb osób z niepełnosprawnościami?	Tak	Nie
Czy wsparcie w projekcie będzie realizowane w miejscach dostępnych dla osób z niepełnosprawnościami (w przypadku projektów dedykowanych osobom z niepełnosprawnościami i projektów, w których zakłada się ich udział)?	Tak	Nie
Czy projektodawca będzie miał możliwość dostosowania miejsca realizacji wsparcia do potrzeb osób z niepełnosprawnościami (w przypadku projektów, w których na etapie planowania nie zakłada się udziału osób z niepełnosprawnościami)?	Tak	Nie
Czy materiały dla uczestników projektu będą dostępne dla osób z niepełnosprawnościami?	Tak	Nie
Czy w zadaniach w projekcie przewidziano wsparcie ukierunkowane na wyrównywanie szans osób z niepełnosprawnościami (np. trener pracy)?	Tak	Nie
Czy produkty projektu będą zgodne z zasadą uniwersalnego projektowania?	Tak	Nie

### Ewaluacja (o ile jest wymagana w projekcie)

Przygotowanie projektu realizującego zasadę równości szans i niedyskryminacji oraz dostępności dla osób z niepełnosprawnościami wymaga zaplanowania równościowej ewaluacji. Dlatego też na etapie tworzenia projektu wnioskodawca powinien zweryfikować:

Czy projektodawca jest w posiadaniu informacji dotyczących sytuacji wyjściowej niepełnosprawnych uczestników projektu w danym obszarze problemowym?	Tak	Nie
Czy określono wskaźnik rezultatu odnoszący się do zmiany, która nastąpi w sytuacji osób z niepełnosprawnościami w wyniku realizacji projektu?	Tak	Nie
Czy zaplanowane działania ewaluacyjne pozwolą na określenie zmiany, która nastąpi w sytuacji osób z niepełnosprawnościami w wyniku realizacji projektu?	Tak	Nie
Czy materiały/dokumenty stanowiące podstawę ewaluacji będą dostępne dla osób z różnymi	Tak	Nie

niepełnosprawnościami?

#### Zarządzanie projektem

Planując działania związane z zarządzaniem projektem, wnioskodawca powinien zweryfikować:

Czy przewidziano działania ukierunkowane na zapoznanie personelu projektu z zasadą równości szans i niedyskryminacji osób z niepełnosprawnościami?	Tak	Nie
Czy zaplanowano, że w ramach personelu projektu zatrudniona zostanie osoba z niepełnosprawnościami (pożądany efekt)?	Tak	Nie
Czy organizacja działań zespołu projektowego umożliwi pracę w nim osobom z niepełnosprawnościami (np. elastyczne formy lub godziny pracy)?	Tak	Nie

#### Budżet projektu

Planując budżet projektu, wnioskodawca powinien zweryfikować:

Czy koszty związane ze wsparciem świadczonym w projekcie zaplanowano w sposób uwzględniający potrzeby osób z niepełnosprawnościami (np. koszt wynajmu sali szkoleniowej w pełni dostępnej dla osób z niepełnosprawnościami jest zazwyczaj wyższy niż wynajęcia sali, która nie jest dostępna)?	Tak	Nie
--	-----	-----

## 5. Bibliografia oraz akty prawne związane z tematyką

### **Akty prawne i dokumenty regulujące zasadę równości szans i niedyskryminacji, w tym dostępności dla osób z niepełnosprawnościami oraz zasadę równości szans kobiet i mężczyzn:**

- 1) Konstytucja Rzeczypospolitej Polskiej z dnia 2 kwietnia 1997 r. (Dz. U. Nr 78, poz. 483, z późn. zm.);
- 2) Konwencja o prawach osób niepełnosprawnych z dnia 13 grudnia 2006 r. ratyfikowana przez Polskę dnia 6 września 2012 r. (Dz. U. z 2012 r. poz. 1169), zwana dalej „Konwencją”;
- 3) Traktat o Unii Europejskiej (Dz. U. z 2004 r. Nr 90, poz. 864, z późn. zm.);
- 4) ustawa z dnia 3 grudnia 2010 r. o wdrożeniu niektórych przepisów Unii Europejskiej w zakresie równego traktowania (Dz. U. Nr 254, poz. 1700, z późn. zm.);
- 5) rozporządzenie Parlamentu Europejskiego i Rady (UE) nr 1303/2013 z dnia 17 grudnia 2013 r. ustanawiające wspólne przepisy dotyczące Europejskiego Funduszu Rozwoju Regionalnego, Europejskiego Funduszu Społecznego, Funduszu Spójności, Europejskiego Funduszu Rolnego na rzecz Rozwoju Obszarów Wiejskich oraz Europejskiego Funduszu Morskiego i Rybackiego oraz ustanawiające przepisy ogólne dotyczące Europejskiego Funduszu Rozwoju Regionalnego, Europejskiego Funduszu Społecznego, Funduszu Spójności i Europejskiego Funduszu Morskiego i Rybackiego oraz uchylające rozporządzenie Rady (WE) nr 1083/2006 (Dz. Urz. UE L 347 z 20.12. 2013, str. 320, z późn. zm.), zwane dalej „rozporządzeniem ogólnym”;
- 6) rozporządzenie Parlamentu Europejskiego i Rady (UE) nr 1304/2013 z dnia 17 grudnia 2013 r. w sprawie Europejskiego Funduszu Społecznego i uchylające rozporządzenie Rady (WE) nr 1081/2006 (Dz. Urz. UE L 347 z 20.12.2013, str. 470), zwane dalej „rozporządzeniem dotyczącym EFS”;
- 7) Programowanie perspektywy finansowej 2014-2020. Umowa Partnerstwa, zwana dalej „Umową Partnerstwa”;



8) komunikat Komisji do Parlamentu Europejskiego, Rady, Europejskiego Komitetu Ekonomiczno-Społecznego i Komitetu Regionów z dnia 15 listopada 2010 r. – Europejska strategia w sprawie niepełnosprawności na lata 2010-2020: Odnowione zobowiązanie do budowania Europy bez barier COM(2010) 636 wersja ostateczna, zwany dalej „Europejską strategią w sprawie niepełnosprawności”;

9) zalecenie nr Rec (2006)5 Komitetu Ministrów Rady Europy dla państw członkowskich – Plan działań Rady Europy w celu promocji praw i pełnego uczestnictwa osób niepełnosprawnych w społeczeństwie: podnoszenie jakości życia osób niepełnosprawnych w Europie w latach 2006-2015;

10) komunikat Komisji do Parlamentu Europejskiego, Rady, Europejskiego Komitetu Ekonomiczno-Społecznego i Komitetu Regionów z dnia 21 września 2010 r. – Strategia na rzecz równości kobiet i mężczyzn 2010-2015 COM(2010) 491 wersja ostateczna;

11) konkluzje Rady z dnia 7 marca 2011 r. – Europejski pakt na rzecz równości płci (2011-2020) (Dz. Urz. UE C 155 z 25.05.2011, str. 10).

#### **Bibliografia:**

Wytyczne w zakresie realizacji zasady równości szans i niedyskryminacji, w tym dostępności dla osób z niepełnosprawnościami oraz zasady równości szans kobiet i mężczyzn w ramach funduszy unijnych na lata 2014- 2020, Ministerstwo Infrastruktury i Rozwoju, 2015

Realizacja zasady równości szans i niedyskryminacji, w tym dostępności dla osób z niepełnosprawnościami. Poradnik dla realizatorów projektów i instytucji systemu wdrażania funduszy europejskich 2014-2020, Ministerstwo Rozwoju, XII 2015

Zasada równości kobiet i mężczyzn w projektach Programu Operacyjnego Kapitał Ludzki, Warszawa 2010 aktualizacja poradnika

C.N. Macrae, Ch. Strangor, M. Hewstone (red) Stereotypy i uprzedzenia. Najnowsze ujęcie. Gdańskie Wydawnictwo Psychologiczne, Gdańsk.

Anna Titkow, Tożsamość polskich kobiet. Ciągłość zmiana konteksty, Warszawa 2007, Wydawnictwo IFiS PAN

Ewa Majewska, Ewa Rutkowska Równa szkoła – edukacja wolna od dyskryminacji. Poradnik dla nauczycieli i nauczycielek, Dom Współpracy Polsko – Niemieckiej

Anna Wołosik, Edukacja do równości czy trening uległości? Czy polskie podręczniki respektują zasadę równości płci? Publikacja powstała przy wsparciu udzielonym przez Islandię, Liechtenstein i Norwegię ze środków Mechanizmu Finansowego Europejskiego Obszaru Gospodarczego oraz Norweskiego Mechanizmu Finansowego, oraz budżetu Rzeczypospolitej Polskiej

K. Mrugalska, Polska droga do Konwencji o prawach osób niepełnosprawnych, FIRR Kraków 2008



**Fundusze Europejskie**  
Program Regionalny



**DOLNY  
ŚLĄSK**

**Unia Europejska**  
Europejski Fundusz Społeczny

